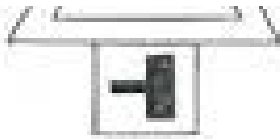
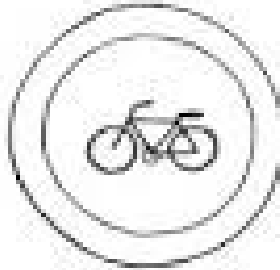


**SEMAFOR JÁ JMÉNO MÁM,
BARVY V SOBĚ UKRÝVÁM.
ČERVENÁ - ZASTAV SE!
ORANŽOVÁ - PŘIPRAV SE!
A ZELENÁ - PŘEBĚHNI SI!**

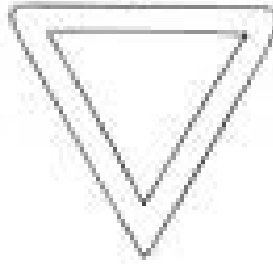
Vybarvi světelné signály semaforů. Řekni, co jednotlivé světelné signály znamenají.



Zakaz jezdit
cyklistu



Dej přednost
v jíždě



Stoška
pro cyklisty



Semafor
pro
chodce

Semafor pro vozidla



Přechod



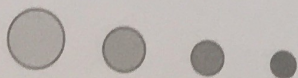
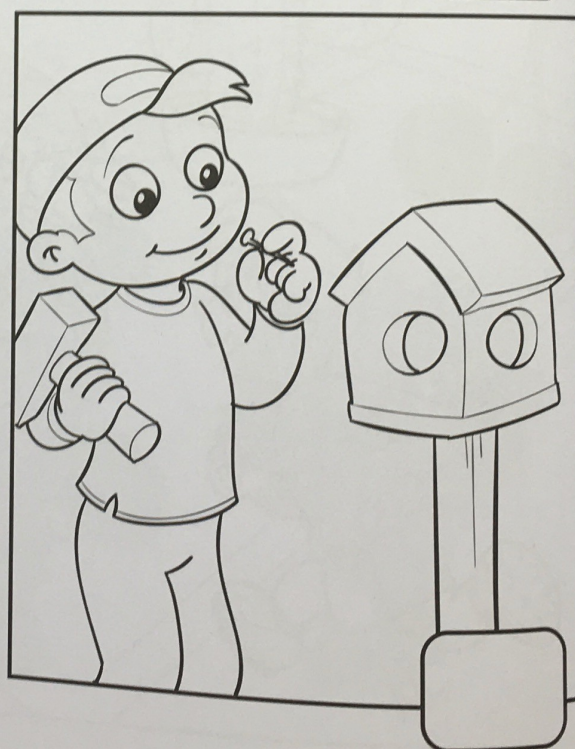
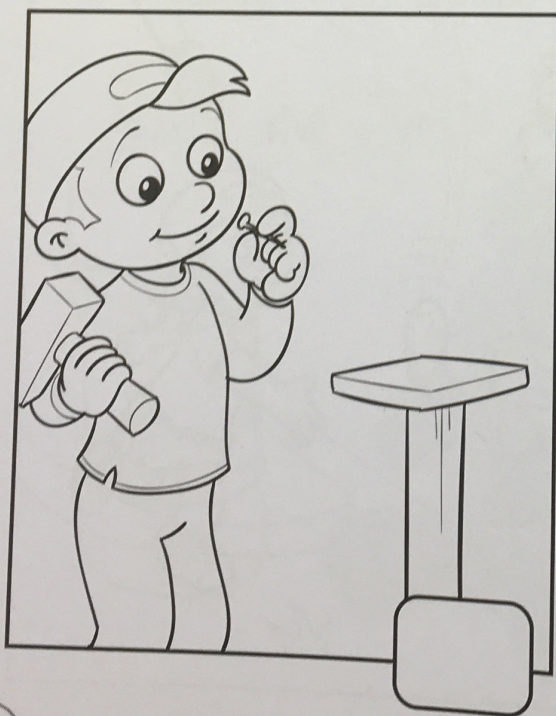
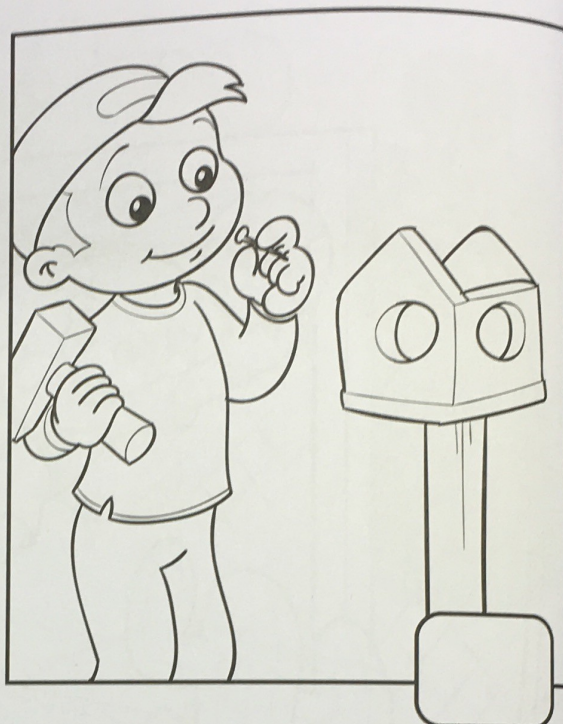
Vyber si panáčka a oblečení.

Pamatuj - musí být dobře vidět!

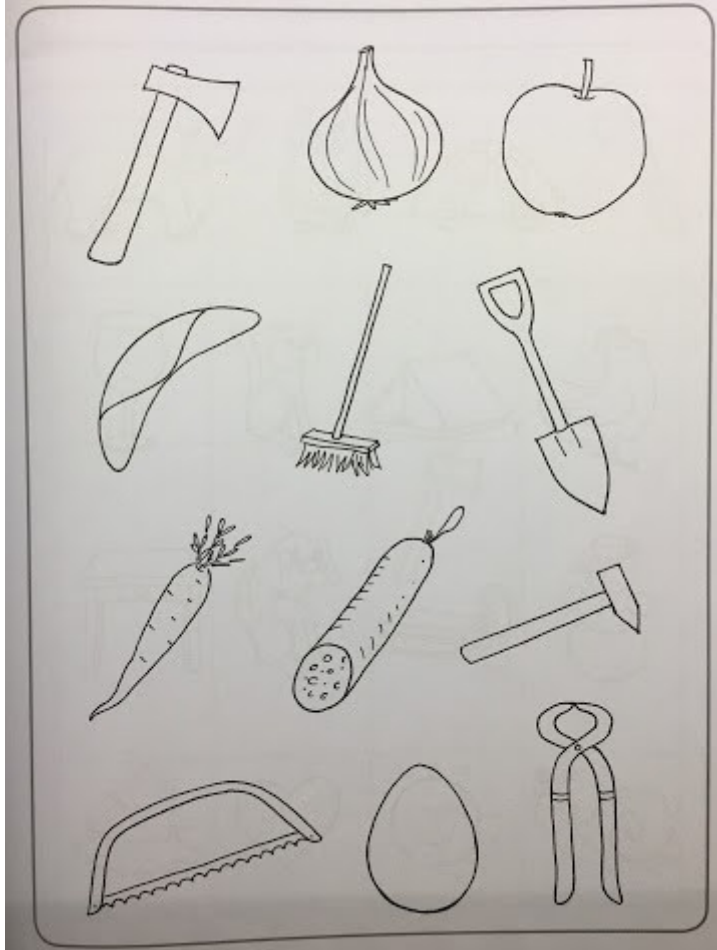


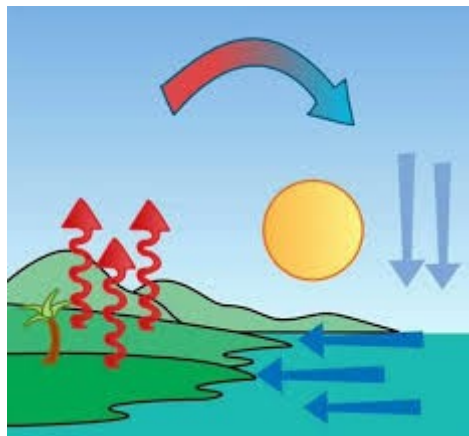
RIZIKA DOPRAVY

Pozorně si prohlédni tyto čtyři obrázky. Zobrazují krátký příběh.
Umíš určit správné pořadí? Obrázky očíslej od 1 do 4.



■ Všechno nářadí zakroužkuj modře, všechno jídlo červeně.
Potom všechny obrázky vymaluj.







Děšť je přírodní jev tvořený kapkami vody padajícími z oblaků na zemský povrch. V meteorologii se řadí mezi kapalně vertikální srážky a obecněji pod hydrometeory.

Kapky deště se tvoří na kondenzačních jádrech za vlivu povrchového napětí. Děšť je tvořen především kapkami o průměru větším než 0,5 mm, srážky tvořené menšími kapkami se nazývají *mrholení*. Ojedinelé vypadávání dešťových kapek se lidově označuje jako *krápání*.

Vodní kapky mají vlivem povrchového napětí vody kulovitý tvar, který je však se vzrůstající velikostí a rychlostí proudícím vzduchem rostoucí měrou deformován. Velké kapky jsou proto odspodu ploché nebo dokonce lehce duté. V animovaných filmech a na dětských kresbách jsou kapky kresleny s ostrou špičkou (kapkovitý tvar), což je nepřesně odpozorovaný tvar odkapávající kapky trvající zlomek sekundy. Tvar padající kapky lze zachytit fotografickou technikou, ale kvůli rychlosti a malé velikosti není pro člověka přímo pozorovatelný.

Dešťové kapky mají průměr mezi 0,5 a 7 mm. Nejčastěji ale z oblaků vypadávají kapky o velikosti 1 až 2 mm. Největší dešťové kapky na Zemi byly zaznamenány nad Brazílií a Marshallovými ostrovy v roce 2004, když některé z nich dosahovaly průměru až 10 milimetrů.

Vítr

Vítr je vektor popisující pohyb zvolené částice vzduchu v určitém místě atmosféry v daném časovém okamžiku. Nejčastěji se jím rozumí horizontální složka proudění vzduchu v atmosféře. Je vyvolán rozdíly v tlaku vzduchu a rotací Země, dále se uplatňuje i síla tření. Při jeho popisu nás zajímá jeho směr, rychlost a ochlazovací účinek. Rychlost a směr větru se měří pomocí anemometru či profileru.

Bouřka

Bouřka je soubor elektrických, optických a akustických jevů vznikajících mezi oblaky navzájem nebo mezi oblaky a zemí. Bouřky dále označujeme podle doby a místa vzniku, pohybu, vzdálenosti od místa pozorování, intenzity projevů atd. Bouřky jsou vázány na cumulonimby. Oblak cumulonimbus má několik dalších synonymních jmen – kumulonimbus, bouřkový oblak a kupa dešťová.

Oheň, požár

Oheň je forma hoření. Většinou toto označuje kombinaci světla a velkého množství tepla, které se uvolňuje při rychlé a samoudržující se exotermické oxidaci hořlavých plynů, které se uvolňují z paliva (fosilního, nebo obnovitelného zdroje energie) – hoření. Teplo a světlo je vytvářeno plameny, které se pohybují nad palivem.

Předpokladem vzniku ohně je palivo, oxidant (například kyslík ze vzduchu) a zahřátí paliva na bod vznícení.

Oheň se zažehne, pokud je hořlavá látka vystavena teplu nebo jinému zdroji energie. Tím pádem je tlak ohně větší dole než nahoře. Později se sám udržuje díky teplu, které produkuje. Uhasíná, pokud vyhoří všechno palivo, výrazně poklesne teplota paliva anebo když se k ohni již nedostane kyslík.

Při srovnání s požárem je oheň definován jako lidmi řízené, předem plánované a kontrolované hoření, ohraničené určitým prostorem.



Požár

Požár je každé nežádoucí hoření, při kterém dochází:

- k usmrcení nebo zranění osob nebo zvířat,
- ke škodám na materiálních hodnotách nebo životním prostředí, nebo
- k bezprostřednímu ohrožení osob, zvířat, materiálních hodnot nebo životního prostředí.

Vzniká obvykle buď v důsledku technické chyby, nedbalosti nebo neznalosti osob, přírodního neštěstí nebo úmyslným zapálením (žhářství).



Dopravní nehoda

Dopravní nehoda je nepředvídaná **kolize** jednoho nebo více **dopravních prostředků**, při níž dojde ke hmotné škodě nebo ke zranění. Obvykle se termínem *dopravní nehoda* označuje nehoda v provozu na **pozemních komunikacích**, ale nehodami jsou též obdobné události v **drážní, vodní nebo letecké dopravě**.

Po nehodě je nutné snížit nebo vyloučit riziko dalších škod (další nehoda, požár, výbuch) a poskytnout první pomoc zraněným. K závažnějším nehodám bývá podle potřeby volána zdravotnická záchranná služba, hasiči a podobné záchranné týmy. Právní řády jednotlivých států stanoví, za jakých podmínek je nutné k nehodě volat i policii a jaký postup má přispět k vyšetření příčin nehody.



Povodeň

Povodeň je přírodní jev způsobený rozlitím nadměrného množství **vody** v krajině mimo koryta vodních toků. Jejimi následky mohou být různě velké škody na **majetku**, ekologické škody či oběti na lidských životech. Povodně způsobují škody zejména **domácnostem**, **infrastrukturu** a **podnikatelským** subjektům, které se nacházejí v přirozených záplavových územích. I když povodňové škody lze snížit odstěhováním od **vodních toků**, lidé tradičně žili a pracovali v jejich blízkosti, protože země je zde většinou plochá a úrodná a **řeky** nabízí dopravní možnosti. Některé povodně se vyvíjejí pomalu, zatímco jiné, jako přívalové povodně, se mohou vyvinout během několika minut, a to i daleko od vodních toků (např. z erozí ohrožených polí, rozsáhlých nepropustných ploch) nebo bez viditelných známek **deště**. Povodně mohou být lokální, ovlivňující blízké okolí vzniku, nebo velmi rozsáhlé, ovlivňující celé **povodí**.

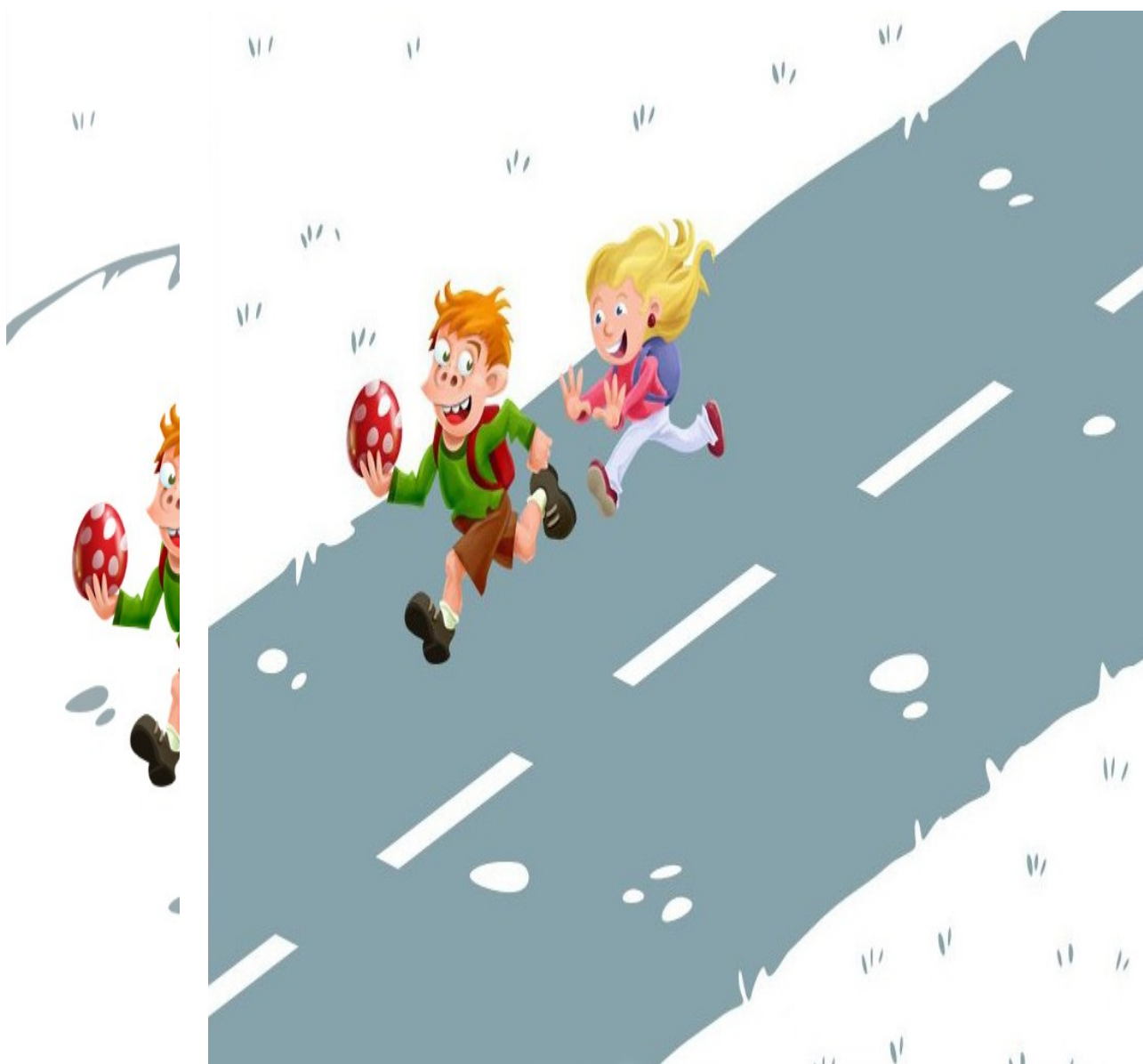


Chůze po chodníku je na první pohled bezpečná. Má však svoje pravidla, jinak mohou vzniknout nebezpečné situace.

Jak se chovat na chodníku

Chodníky si lidé postavili, aby se mohli bezpečně pohybovat po ulicích. Hrát si a honit se můžeme na hřišti.

Co se může stát? I při nevinné hře by mohlo dojít k neštěstí, kdybychom spadli do vozovky. Mohli bychom také vrazit do jiných chodců a zranit je.



Správně: Hršpatně: Hra na chodníku nebo siln

Kdo je chodec

Chodec je

nejvíce ohroženým účastníkem provozu, protože je nejpomalejší a současně ho nechrání karoserie, přilba apod. Proto je nutné, aby byl opatrný, využíval zrak i sluch, ale hlavně ... přemýšlel a předvídal.

Není možné se plně spolehnout, že všichni dodržují pravidla, auto stihne včas zastavit nebo stihneme přejít silnici před příjíždějícím autem. Buďte předvídaví, ohleduplní, počítejte s chybami druhých, neměňte na poslední chvíli vaše rozhodnutí, nezmatkujte, snažte se vždy zůstat klidní. Tím výrazně zvýšíte vaše šance na bezpečné dosažení cíle a návrat domů.

Chodec je osoba, která:

- jde pěšky nebo jede na kolečkových bruslích, skateboardu nebo lyžích,
- vede jízdní kolo, motocykl o objemu válců do 50 cm³, psa a podobně,
- tlačí nebo táhne dětský kočárek, sánky/boby, vozík pro invalidy nebo ruční vozík o celkové šířce nepřevyšující 600 mm,
- se pohybuje pomocí ručního nebo motorového vozíku pro invalidy.

Přecházení přes ulici

Jaká jsou základní pravidla?

1. Rozhlížet se – vlevo, vpravo a zase vlevo před přecházením a současně po celou dobu přecházení. Může se stát, že auto, které se zdálo dostatečně daleko, přijede rychleji, než jsme předpokládali.
2. Oční kontakt – před vstupem do silnice je nutné navázat s řidičem oční kontakt. Získáme tak jistotu, že nás řidič vidí a zastaví.
3. Po přechodu se chodí jen na zelenou nebo je-li bezpečný prostor pro přejití. Přecházíme vpravo, rychle, ne však zbrkle, neutíkáme. Rozsvítí-li se při přecházení červená, nevracíme se, ale dokončíme přecházení.
4. Nespoléhejte se na přednost na přechodu – řidiči mohou chodce přehlédnout nebo udělat chybu.
5. Vnímáme všemi smysly – při přecházení se nespoleháme jen na oči, ale také sluch. Telefonování nebo poslouchání hudby může přehlušit příjíždějící auta nebo i např. sanitku s puštěnou houkačkou.
6. Mimo přechod přecházíme nejkratší cestou, tj. kolmo k její ose. Přecházíme jen na přehledných místech a velmi opatrně.
7. Auta nezastaví na místě – auta jezdí rychleji než chodci a nemohou zastavit hned. Je nutné správně odhadnout jejich vzdálenost, rychlost a tím, za jak dlouho přijedou k nám.
8. Houkačka – vozidla s právem přednosti v jízdě (sanitky, hasiči a policie) mají vždy přednost. Přednost před chodci má také tramvaj, a to vždy, i když je chodec na přechodu pro chodce.

9.Kolo je nutné po přechodu vždy vést, jet po přechodu je zakázané a nebezpečné (hrozí střet s chodci).

10.Brusle, lyže – pokud neohrozíme ostatní chodce, smíme jet po přechodu na kolečkových bruslích a lyžích.

Základní pravidla

1. Po silnici chodíme vlevo

Vlevo jdeme proti autům, tj. vidíme je přijíždět, a jak jedou (jak rychle, jak daleko od krajnice apod.) Auta mohou přijet ale také zezadu, toto se stane, když auta jedoucí naším směrem předjíždějí nebo objíždějí překážku. Z tohoto důvodu je dobré také poslouchat co se děje kolem nás.

2. Nosíme světlé oblečení a reflexní prvky

Nejen za snížené viditelnosti je důležité, aby byl chodec dobře vidět. Auta jedou rychleji než chodci a řidiči sledují i okolní provoz a mohou chodce přehlédnout.

3. Tma, svítání a stmívání, mlha, hustý déšť nebo sněžení

Za snížené viditelnosti je nezbytné nosit reflexní prvky. Není nutná přímo reflexní vesta, ale ta je nejúčinnější. Postačí reflexní prvky, které jsou součástí oblečení nebo reflexní proužky. Tyto umístíme vždy na tu část těla, která se nejvíce hýbe (zápěstí, kotníky). Tip: Světla aut svítí na silnici, tj. chodcům od bot do pasu. Proto je nutné věnovat více pozornosti barvě kalhot, sukní apod. než oblečení horní části trupu. Více o viditelnosti chodců.

Klikem na barevná kolečka můžete jednotlivé „barvy“ zapínat a vypínat.

4. Kdo má kdy přednost?

Chodec musí dát vždy přednost všem vozidlům IZS „s majákem“ (policie, záchranka, hasiči) a tramvajím. Přednost aut, cyklistů, vlaků a dalších účastníků silničního provozu je řízen dopravními značkami, semaforey, pravidly silničního provozu a pokyny příslušníků Policie a osob s právem řídit silniční provoz.

5. Nebezpečí pro chodce

Zatáčka, zúžená silnice, snížená viditelnost, chybějící krajnice apod. jsou nejčastější příčinou těsného průjezdu aut kolem chodců (někdy bohužel i střetů). Chodci také často podceňují předcházení nebezpečí sluchem (poslouchání hudby ve sluchátkách vs. auto přijíždějící zezadu).

Pozor v zatáčce

Řidič má v zatáčce malý výhled a může jet hodně u krajnice. Nejvyšší riziko představuje chůze po vnitřní straně zatáčky.

Jak řešit takovou situaci? Pokud to je možné, jdeme mimo silnici, trávou, lesem apod. Nejde-li to, může být lepší včas, ještě před zatáčkou, kde je dostatečný výhled, přejít na druhou stranu a pokračovat po vnější straně zatáčky, i když po špatné straně. Je však potřeba se ohlížet vzad a sledovat provoz za sebou. Na konci zatáčky se zase vrátíme na správnou stranu.

Větrný vír, tlaková vlna

Pokud se blíží velké auto, např. kamion nebo autobus, větrný vír kolem něj by nás mohl odfouknout jako silný vítr a třeba i strhnout pod kola auta.

Co dělat v takovém případě? Když to jde, uhneme mimo silnici nebo se alespoň zastavíme. Když stojíme, máme větší stabilitu, než když jdeme.

Nebezpečný úsek

Někdy je lepší přejít na druhou stranu silnice, i když nepůjdeme vlevo.

V jakých případech? Na druhou stranu je lepší přejít v situaci, že bychom museli projít úsekem, kde není kam uhnout či uskočit. Jsou tam např. svodidla, prudký sráz, zeď, skály a podobně.

Pokud je zúžený úsek krátký, třeba na mostě, je lepší počkat, až nepojedou žádná auta.

Proč? Řidiči aut musí jet více u kraje vozovky, a tedy hodně těsně okolo nás. Ještě nebezpečnější situace vznikne ve chvíli, kdy se ve zúženém úseku potkávají dvě auta.

6. Kam chodec nikdy nemůže

Jsou místa, kam chodec vstoupit vůbec nemůže. Jedná se o dálnici a silnici pro motorová vozidla a místa za značkou Zákaz vstupu chodců.

Skupina (útvár) chodců

Pro organizovaný útvar chodců, například skupinu chodců, školní mládeže, průvod nebo příslušníky ozbrojených sil, platí obdobné povinnosti jako pro řidiče. Organizovaný útvar chodců jdoucí nejvýše ve dvojitě smí jít po chodníku, a to vpravo. Pokud by omezil chodce, musí využít silnici. Na rozdíl od jednotlivých chodců ale musí jít při pravé krajnici (jako auto)

Za snížené viditelnosti musí být organizovaný útvar chodců pohybující se po silnici označen vpředu po obou stranách neoslňujícím bílým světlem a vzadu po obou stranách neoslňujícím červeným světlem. Označení světly může být nahrazeno oděvními doplňky s označením z reflexního materiálu.

Pro organizovanou skupinu dětí, které dosud nepodléhají povinné školní docházce, platí ustanovení jako pro chodce. Vedoucí organizovaného útvaru školní mládeže nebo organizované skupiny dětí, které dosud nepodléhají povinné školní docházce, je oprávněn při přecházení vozovky zastavovat vozidla.

Za dodržování povinností odpovídá vedoucí útvaru, jímž může být jen osoba starší 15 let, která je k tomu dostatečně způsobilá.

Přivolání pomoci

Můžeme zavolat záchrannou službu, hasiče nebo policii.

Kam zavolat?

112 / Tísňová linka



155

Sanitka



150

Hasiči



158

Policie